

OBNOVA A ZATEPLENIE STREŠNEJ  
KONŠTRUKCIE BLOK D MLYNY UK

**PROJEKT ORGANIZÁCIE VÝSTAVBY  
(POV)**

**TECHNICKÁ SPRÁVA**

<b>MIESTO STAVBY:</b>	VM Mlyny UK, Staré Grunty 36, Bratislava
<b>INVESTOR:</b>	Univerzita Komenského v Bratislave, Rektorát
<b>ZODP.PROJEKTANT:</b>	Ing. Dušan Polák
<b>DÁTUM:</b>	04/2024

# ROZSAH TEXTOVEJ ČASTI

1. Identifikačné údaje
2. Podklady
3. Charakteristika staveniska
  - 3.1 Podzemné a nadzemné vedenia
  - 3.2 Inžiniersko-geologický prieskum
4. Charakteristika stavby
  - 4.1 Členenie stavby
  - 4.2 Priestorová a konštrukčno-materiálová charakteristika
5. Koncepcia postupu výstavby
6. Koncepcia zariadenia staveniska
  - 6.1 Využívanie existujúcich objektov na účely zariadenia staveniska
  - 6.2 Oplotenie a vstupy
  - 6.3 Kancelárie, hygienické a sociálne objekty zariadenia staveniska
  - 6.4 Zásobovanie staveniska elektrickou energiou
  - 6.5 Zásobovanie staveniska vodou
  - 6.6 Plochy pre skladovanie stavebných materiálov
  - 6.7 Dopravné riešenie
7. Ochrana životného prostredia pri výstavbe
  - 7.1 Ochrana ovzdušia
  - 7.2 Ochrana vôd
  - 7.3 Ochrana proti hluku
  - 7.4 Ochrana zelene
  - 7.5 Odpady
8. Bezpečnosť a ochrana zdravia pri práci
  - 8.1 Ochranné pásma
9. Požiarna ochrana
10. Predpokladané termínové podmienky realizácie stavby
  - 10.1 Lehota výstavby
  - 10.2 Časový postup likvidácie zariadenia staveniska

## ZOZNAM VÝKRESOV V PRÍLOHE

POV1 POV - SITUÁCIA

## 1. Identifikačné údaje

Názov stavby: OBNOVA A ZATEPLENIE STREŠNEJ KONŠTRUKCIE BLOK D MLYNY UK

Miesto stavby: VM Mlyny UK, Staré Grunty 36, Bratislava

Investor: Univerzita Komenského v Bratislave, Rektorát

Generálny projektant: Erlis, s. r. o.

Zodpovedný projektant: Ing. Dušan Polák

**Projekt organizácie výstavby (POV)**, ako súčasť projektovej dokumentácie PSP, rieši návrh koncepcie realizácie výstavby a preukazuje realizovateľnosť stavby v daných podmienkach výstavby v súlade s požiadavkami stavebného zákona. Podrobný návrh organizácie výstavby vypracuje zhotoviteľ stavby v rámci svojej prípravy ponuky a výrobnéj prípravy stavby.

**Poznámka:** Ak nie je v správe uvedené inak, tak sa odkaz na zákon alebo iný právny predpis považuje za odkaz na zákon alebo iný právny predpis v znení platnom ku dňu vydania tejto správy.

## 2. Podklady

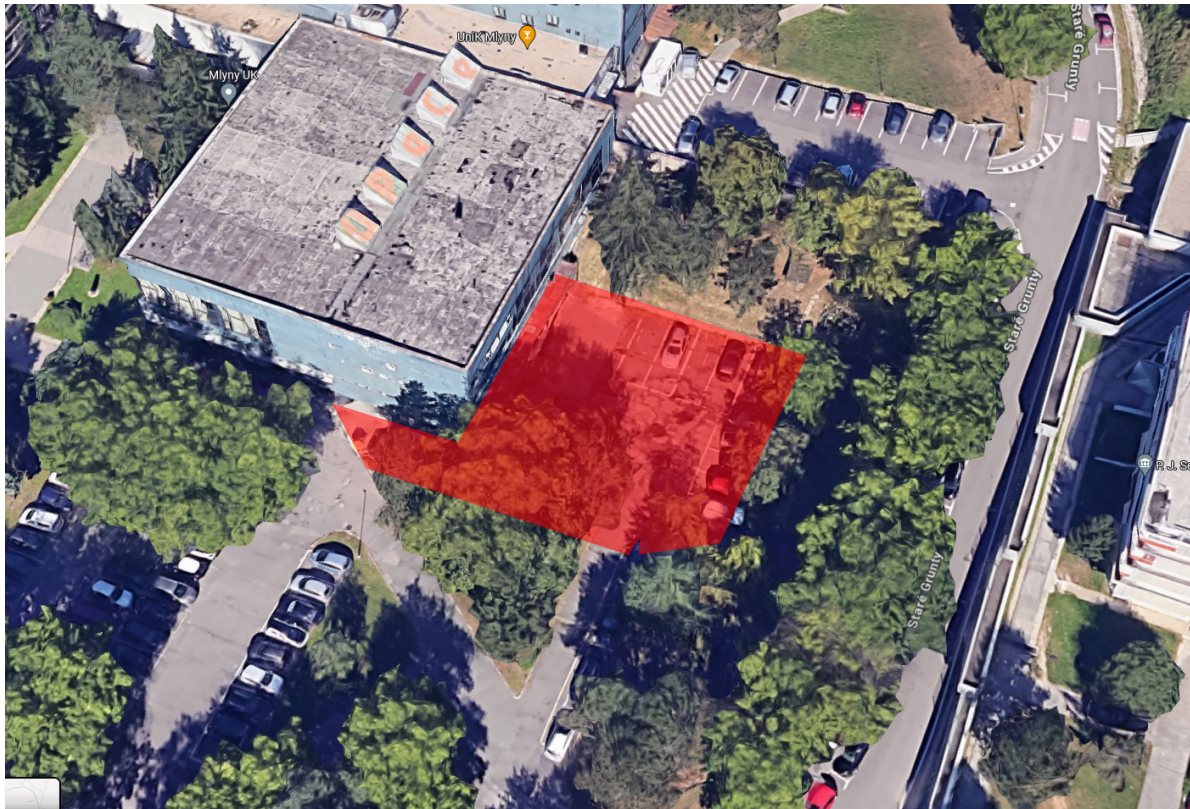
Pre spracovanie POV boli použité tieto podklady:

- projektová dokumentácia pre územné konanie,
- projektová dokumentácia pre stavebné konanie.

## 3. Charakteristika staveniska

Stavenisko sa nachádza v Bratislave – Karlovej vsi, v areáli študentského domova Mlyny UK v Mlynskej doline.

Obr. Priestor na umiestnenie zariadenia staveniska



### 3.1 Podzemné a nadzemné vedenia

V mieste výstavby sa nachádzajú siete – jednotná kanalizácia, areálový rozvod vody, vedenie NN.

### 3.2 Inžiniersko-geologický prieskum

Na pozemku predmetnej stavby nebol pre potreby stavby vykonaný inžinierskogeologický prieskum

#### **4. Charakteristika stavby**

##### **4.1 Členenie stavby**

Stavba nie je členená na Stavebné objekty.

##### **4.2 Priestorová a konštrukčno-materiálová charakteristika**

Jedná sa o starú strešnú konštrukciu pravidelného tvaru tvorenú hydroizolačnými asf. pásmi.

#### **5. Koncepcia postupu výstavby**

Stavba sa bude realizovať dodávateľským spôsobom. Stavenisko pre výstavbu bude odovzdané stavebníkom a prevzaté zhotoviteľom stavby tak, aby bola v jednotlivých etapách zabezpečená prevádzka jestvujúceho objektu v požadovanom rozsahu a aby bola vždy zaručená bezpečnosť osôb pohybujúcich sa v blízkosti staveniska. Pri odovzdaní staveniska zabezpečí stavebník vytýčenie hranice staveniska, výškových a smerových bodov, ako aj všetkých podzemných inžinierskych sietí nachádzajúcich sa na stavenisku. Zároveň sa určia miesta pre odber elektrickej energie a vody pre stavebné účely. Po prevzatí staveniska sa príslušná časť pozemku oplotí a pre zabezpečenie výstavby sa vyhotovia potrebné rozvody el. energie, vody a kanalizácie pre zabezpečenie stavby. Pre zabezpečenie pracovníkov stavby sa vybuduje objekt zariadenia staveniska zložený z obytných kontajnerov.

Plánovaná výstavba si vyžaduje krátkodobé zabratie časti chodníkov a komunikácie.

Stavba bude realizovaná ako jednoetapová.

Pri výjazde dopravných prostriedkov zo staveniska sa zabezpečí čistenie kolies automobilov a prípadne aj čistenie komunikácie.

Pri výkopových prácach sa nepredpokladá výskyt podzemnej vody. Na dopravu materiálu na strešnú konštrukciu je navrhnutý stavebný výťah GEDA 500.

#### **6. Koncepcia zariadenia staveniska**

##### **6.1 Využívanie existujúcich objektov na účely zariadenia staveniska**

Ako kancelárie a sociálne objekty zariadenia staveniska sa využije kancelársky kontajner, ktoré sa umiestnia v priestore staveniska.

##### **6.2 Oplotenie a vstupy**

Počas výstavby bude stavenisko zabezpečené pred vstupom nepovoláných osôb oplotením po obvode plným plotom s výškou min. 1,8 m.

Prístup pre vozidlá stavby sa uvažuje podľa výkresu.

Pri vstupe na stavenisko sa osadí:

- informačná tabuľa s identifikačnými údajmi o stavbe a označením jej legalizácie,
- tabuľa s označením „Nepovolánym vstup zakázaný“,
- oznámenie, v ktorom je uvedený koordinátor dokumentácie a koordinátor bezpečnosti podľa nariadenia vlády č. 396/2006 Z. z.

##### **6.3 Kancelárie, hygienické a sociálne objekty zariadenia staveniska**

Vychádzajúc z navrhovanej lehoty výstavby a produktivity práce predpokladá sa priemerný počet robotníkov cca 4-6 pracovníkov. Pre tento stav sa navrhuje:

Sociálne zariadenie:

šatňa  $6 \times 1,75 = 10,5 \text{ m}^2$

záchod s umyvadlom – 2 ks =  $3 \text{ m}^2$

Prevádzkové zariadenie... 1 kancl. kontajner

Na stavenisku sa neuvažuje s ubytovaním pracovníkov.

##### **6.4 Zásobovanie staveniska elektrickou energiou**

Malá mechanizácia + SV ( $P_1$ ) 8,0 kW

Obytné kontajnery ( $P_2$ ) 1 ks x 2,5 kW

Osvetlenie vonkajšie ( $P_3$ ) 1,0 kW

Elektrická energia pre stavebné účely sa bude odoberať z existujúceho hl. rozvádzača NN, ktorý je situovaný na -1.PP objektu VB-D. Odber elektrickej energie pre stavebné účely bude meraný.

##### **6.5 Zásobovanie staveniska vodou**

Pre účely výstavby bude voda potrebná najmä pre technologické účely a pre sanitárne účely.

Voda sa bude pre stavebné účely odoberať z miesta, ktoré je na situácii označené BNV. Odber vody bude meraný.

Splaškové odpadové vody zo sociálneho zariadenia staveniska budú zo staveniska odvážané oprávnenou organizáciou. Čerpanie podzemnej vody sa nepredpokladá.

#### **6.6 Plochy pre skladovanie stavebných materiálov**

Na stavbu bude stavebný materiál dovážaný v takom množstve, ktoré sa bezprostredne zabuduje do objektu. Materiál bude skladovaný v priestore staveniska.

Zariadenia ako zvaračky, kompresory, a pod. nesmú byť za chodu premiestňované.

Žiaden stroj nesmie pri parkovaní sťažovať prístup k bezpečnostným a protipožiarным zariadeniam. Stavebné stroje a ine technické zariadenia, ktoré sú zdrojom hluku o hladine 85 dB a viac, musia byť označené tabuľkou „Používaj chrániče sluchu“. Pri práci s nimi alebo v ich blízkosti, musia zamestnanci používať OOPP k ochrane sluchu.

#### **6.7 Dopravné riešenie**

Používanie strojov a strojných zariadení na stavenisku sa riadi § 16 Vyhlášky MPSVR SR č. 147/2013 Z.z., ktorou sa ustanovujú podrobnosti na zaistenie bezpečnosti a ochrany zdravia pri stavebných prácach a prácach s nimi súvisiacich a podrobnosti o odbornej spôsobilosti na výkon niektorých pracovných činností.

Vodiči vozidiel musia na komunikáciach staveniska dodržiavať bezpečnostne a prevádzkove predpisy platné pre príslušné vozidlo a pravidla prevádzky na pozemných komunikáciach.

Za vykonanie všetkých ukonov (napr. otačanie, cuvanie, vykladka, nakladka, zabezpečenie nakladu, pripájanie a odpájanie vozidiel) zodpovedá vždy vodič vozidla. Podjazdy s minimálnou prejazdnom výškou menej ako 4,4 m budú v areály stavby vyznačené dopravnou značkou. Vodiči pojazdnych stavebných strojov musia byť najmenej raz za 24 mesiacov školení a preskúšaní z príslušných prevádzkových a bezpečnostných predpisov.

Pešia doprava popri stavenisku je v súbehu so staveniskovou dopravou z jestvujúcich areálových parkovacích plôch. Pozemok predmetného areálu je priechodný pre chodcov a priechodný ostáva aj počas výstavby.

### **7. Ochrana životného prostredia pri výstavbe**

Spracovaný projekt organizácie výstavby sa zameriava aj na koncepciu organizácie výstavby z hľadiska minimalizovania negatívnych vplyvov realizácie stavby na svoje okolie. Vychádza pritom z posúdenia miesta a technológie výstavby pri zohľadnení zákona č. **17/1992 Zb. o životnom prostredí, zákona č. 24/2006 Z. z. o posudzovaní vplyvov na životné prostredie a zákona č. 355/2007 Z. z. o ochrane, podpore a rozvoji verejného zdravia a o zmene a doplnení niektorých zákonov** v znení neskorších zákonov a predpisov, ktoré stanovujú pravidlá správania sa účastníkov výstavby aj s ohľadom na ochranu jednotlivých zložiek životného prostredia.

#### **7.1 Ochrana ovzdušia**

Riadi sa zákonom č. **137/2010 Z. z. o ochrane ovzdušia** a vyhláškou č. 410/2012 Z. z. ktorou sa vykonávajú niektoré ustanovenia zákona o ovzduší. Podľa charakteru prevažne sa vyskytujúcich prác na stavbe sa stavenisko zaraďuje do malých zdrojov znečisťovania ovzdušia, nakoľko sa na stavenisku neuvažuje s výrobou čerstvého betónu nad 10 m<sup>3</sup>/hod.

#### **7.2 Ochrana vôd**

Riadi sa zákonom č. **364/2004 Z. z. o vodách** – vodný zákon a vyhláškou č. 418/2010 Z. z. o vykonaní niektorých ustanovení vodného zákona, podľa ktorých zhotoviteľ stavby musí používať zariadenia, vhodné technologické postupy a zaobchádzať s nebezpečnými látkami takým spôsobom aby sa zabránilo nežiaducemu zmiešaniu podzemných vôd s odpadovými vodami alebo s vodou z povrchového odtoku.

Splaškové odpadové vody zo sociálneho zariadenia staveniska budú zo staveniska odvážané oprávnenou organizáciou. Čerpanie podzemnej vody sa nepredpokladá.

#### **7.3 Ochrana proti hluku**

Postupuje sa podľa vyhlášky MZ SR č. 549/2007 Z. z. ktorou sa ustanovujú podrobnosti o prípustných hodnotách hluku, infrazvuku a vibrácií a o požiadavkách na objektivizáciu hluku, infrazvuku a vibrácií v životnom prostredí. V zmysle tejto vyhlášky je vonkajšie prostredie chráneným vonkajším priestorom pred obvodovými stenami bytových budov, kde sa hluk hodnotí vo vzdialenosti 1,5 m ± 0,5 m od steny a vo výške 1,5 m ± 0,2 m nad podlahou

príslušného podlažia. Určujúcou veličinou hluku pri hodnotení vo vonkajšom prostredí je ekvivalentná hladina A zvuku. Jeho prípustná hodnota je počas dňa (6:00 až 18:00) a počas večera (18:00 až 22:00) 50 dB. V zmysle tejto vyhlášky sa pri hodnotení hluku zo stavebnej činnosti znižuje posudzovaná hodnota v pracovných dňoch od 7:00 do 21:00 a v sobotu od 8:00 do 13:00 o 10 dB, čo znamená, že prípustná hodnota pre stavebné práce je v týchto hodinách 60 dB. Vzhľadom na fakt, že hlučné stavebné práce neprebiehajú nepretržite, stavebný stroj mení svoju orientáciu k fasáde a práce sa realizujú s prestávkami, nepredpokladá sa prekročenie ekvivalentnej hladiny A zvuku 60 dB.

Ekvivalentná hladina A akustického tlaku:

- nákladné automobily 87 – 89 dB(A)
- zhutňovacie stroje zeminy 83 – 86 dB(A)
- rýpadlo 83 – 87 dB(A)
- kolesový mobilný teleskopický žeriav 78 dB(A)
- kompresor 75 – 80 dB(A)

#### 7.4 Ochrana zelene

Riadi sa zákonom č. 543/2002 o ochrane prírody a krajiny a vyhláškou č. 24/2003 Z. z., ktorou sa vykonáva zákon o ochrane prírody a krajiny. Na stavenisku projektovanej výstavby sa nechádzajú dreviny, ktoré je potrebné chrániť proti poškodeniu (napr. oddebnením kmeňa, na ploche v rozsahu priemetu koruny nebude skladovaný materiál). Nie je plánovaný výrub stromov.

#### 7.5 Odpady

Nakladanie s odpadmi na stavenisku bude v súlade so zákonom č 79/2015 Z.z. o odpadoch (republikovaný Z. č. 409/2006 Z.z.), a vyhláškami 310/2013 Z. z. Z. z. o vykonaní niektorých ustanovení zákona o odpadoch, č.365/2015 Z. z. „Katalóg odpadov“.

Na stavenisku bude umiestnené odpadové hospodárstvo potrebných rozmerov na uskladňovanie stavebného odpadu vzniknutého pri odstraňovaní stavby.

Odpady určené na zhodnotenie pre účely investora budú uskladnené v areáli búraného objektu.

Realizáciou prác vzniknú nasledovné odpady, zoradené podľa vyhlášky MŽP SR č. 320/2017 Zz, ktorou sa ustanovuje Katalóg odpadov v znení neskorších predpisov.

V tabulke sú napočítané predpokladané množstvá.

Číslo druhu odpadu	Názov druhu odpadu	Kategória odpadu	Množstvo odpadu v t	Spôsob nakladania
17 03 02	Bitúmenové zmesi iné ako uvedené v 17 03 01	O	0,4	Zneškodnenie D1
17 04 05	Železo a oceľ	O	0,3	Zhodnotenie R4
17 04 11	Káble iné ako uvedené v 17 04 10	O	2	Zneškodnenie D1 Zhodnotenie R4
17 02 01	Drevo	O	0,1	Zhodnotenie R1 Zneškodnenie D1
17 02 03	Plasty	O	0,7	Zhodnotenie R5
17 04 07	zmiešané kovy	O	0,2	Zhodnotenie R4
17 06 04	Izolačné materiály iné ako uvedené v 17 06 01 a 17 06 03	O	0,1	Zneškodnenie D1
20 03 01	Zmesový komunálny odpad	O	0,1	Zneškodnenie D1

Predbežne sa uvažuje s nulovou bilanciou výkopov a násypov s tým, že sa výkopová zemina použije na výkopy a hrubé terénne úpravy.

Odpady je potrebné zhromažďovať oddelene podľa druhov odpadov a zabezpečiť ich pred znehodnotením, odcudzením alebo iným nežiaducim únikom, odovzdať odpady len osobe oprávnenej nakladať s odpadmi, viesť a uchovávať evidenciu o druhoch a množstve odpadov a o nakladaní s nimi, ohlasovať údaje z evidencie príslušnému orgánu štátnej správy odpadového hospodárstva a uchovávať ohlásené údaje.

Pri vykonávaní prác je ďalej potrebné:

- udržiavať poriadok a čistotu na stavenisku a v okolí stavby,
- dodržať určené dopravné trasy pre odvoz odpadu a dovoz stavebného materiálu,
- zabezpečiť, aby dopravné prostriedky opúšťali stavenisko v stave, v ktorom nebudú znečisťovať mimostaveniskové komunikácie,
- organizovať dopravu a stavebnú činnosť efektívne, s minimalizáciou zaťaženia komunikácií, ovzdušia a spodných vôd,
- znížiť prašnosť kropením a zakrývaním sypkého materiálu plachtami,
- ukladať stavebný odpad separovane do príslušných kontajnerov ktoré budú odvážané do zariadenia na zhodnotenie/zneškodnenie,
- práce s vysokou hlučnosťou realizovať len v pracovných dňoch a s limitovaním času nasadenia počas pracovnej zmeny.

## **8. Bezpečnosť a ochrana zdravia pri práci**

Počas výstavby budú realizované také bezpečnostné opatrenia, ktoré zaistia organizačným alebo technickým spôsobom bezpečný výkon činnosti na stavenisku a jeho okolí, ako aj bezpečnú prevádzku rozličných zariadení a mechanizmov. Návrhy bezpečnostných opatrení sa riadia najmä:

### **Zákony:**

- 2/2005 O posudzovaní a kontrole hluku vo vonkajšom prostredí a o zmene zákona NR SR č. 272/1994 Z. z. o ochrane zdravia ľudí v znení neskorších predpisov v znení n.p.p.
- 8/2009 O cestnej premávke a o zmene a doplnení niektorých zákonov n.p.p.
- 40/1964 Občiansky zákonník v znení n.p.p.
- 50/1976 O územnom plánovaní a stavebnom poriadku (stavebný zákon). n.p.p.
- 67/2010 O podmienkach uvedenia chemických látok a chemických zmesí na trh a o zmene a doplnení niektorých zákonov ( chemický zákon) n.p.p.
- 82/2005 O nelegálnej práci a nelegálnom zamestnávaní a o zmene a doplnení niektorých zákonov n.p.p.
- 124/2006 O bezpečnosti a ochrane zdravia pri práci a o zmene a doplnení niektorých zákonov v znení n.p.p.
- 125/2006 O inšpekcii práce a o zmene a doplnení zákona č. 82/2005 Z. z. o nelegálnej práci a nelegálnom zamestnávaní a o zmene a doplnení niektorých zákonov v znení n.p.p.
- 128/2015 O prevencii závažných priemyselných havárií v znení n.p.p.
- 137/2010 O ovzduší v znení n.p.p.
- 215/2004 O ochrane utajovaných skutočností a o zmene a doplnení niektorých zákonov v znení n.p.p.
- 223/2001 O odpadoch , o zmene a doplnení niektorých zákonov v znení n.p.p.
- 264/1999 O technických požiadavkách na výrobky a o posudzovaní zhody a o zmene a doplnení niektorých zákonov v znení n.p.p.
- 311/2001 Zákonník práce Z.z. v znení neskorších predpisov v znení n.p.p.
- 314/2001 O ochrane pred požiarom v znení n.p.p.
- 355/2007 O ochrane, podpore a rozvoji verejného zdravia a o zmene a doplnení niektorých zákonov v znení n.p.p.
- 364/2004 O vodách, vodný zákon v znení n.p.p.
- 365/2004 Antidiskriminačný zákon v znení n.p.p.
- 377/2004 O ochrane nefajčiarov a o zmene a doplnení niektorých zákonov v znení n.p.p.
- 455/1991 O živnostenskom podnikaní v znení n.p.p.
- 462/2007 O organizácii pracovného času v doprave a o zmene a doplnení zákona č. 125/2006 Z. z. o inšpekcii práce a o zmene a doplnení zákona č. 82/2005 Z. z. o nelegálnej práci a nelegálnom zamestnávaní a o zmene a doplnení niektorých zákonov v znení n.p.p.
- 478/2002 O ochrane ovzdušia v znení n.p.p.

### **Nariadenia vlády:**

- 35/2008 ktorým sa ustanovujú podrobnosti o technických požiadavkách a postupoch posudzovania zhody na osobné ochranné prostriedky v znení n.p.p.
- 115/2006 O minimálnych zdravotných a bezpečnostných požiadavkách na ochranu zamestnancov pred rizikami súvisiacimi s expozíciou hluku v znení n.p.p.
- 272/2004 Z. z. zoznam prác a pracovísk, ktoré sú zakázané tehotným ženám, matkám do konca deviateho mesiaca po pôrode a dojčiacim ženám, zoznam prác a pracovísk spojených so špecifickým rizikom pre tehotné ženy, matky do konca deviateho mesiaca po pôrode a pre dojčiace ženy a ktorým sa ustanovujú niektoré povinnosti zamestnávateľom pri zamestnávaní týchto žien v znení n.p.p.
- 276/2006 O minimálnych bezpečnostných a zdravotných požiadavkách pri práci so zobrazovacími jednotkami v znení n.p.p.



281/2006 O minimálnych bezpečnostných a zdravotných požiadavkách pri ručnej manipulácii s bremenami v znení n.p.p.  
286/2004 ktorým sa ustanovuje zoznam prác a pracovísk, ktoré sú zakázané mladistvým zamestnancom, a ktorým sa ustanovujú niektoré povinnosti zamestnávateľom pri zamestnávaní mladistvých zamestnancov v znení n.p.p.  
338/2006 O ochrane zdravia zamestnancov pred rizikami súvisiacimi s expozíciou biologickým faktorom pri práci v znení n.p.p.  
339/2006 Z.z. ktorým sa ustanovujú podrobnosti o prípustných hodnotách hluku, infrazvuku a vibrácií a o požiadavkách na objektivizáciu hluku, infrazvuku a vibrácií v znení n.p.p.  
355/2006 O ochrane zamestnancov pred rizikami súvisiacimi s expozíciou chemickým faktorom pri práci v znení n.p.p.  
387/2006 O požiadavkách na zaistenie bezpečnostného a zdravotného označenia pri práci v znení n.p.p.  
391/2006 O minimálnych bezpečnostných a zdravotných požiadavkách na pracovisko v znení n.p.p.  
392/2006 O minimálnych bezpečnostných a zdravotných požiadavkách pri používaní pracovných prostriedkov v znení n.p.p.  
395/2006 O minimálnych požiadavkách na poskytovanie a používanie osobných ochranných pracovných prostriedkov v znení n.p.p.  
396/2006 O minimálnych bezpečnostných a zdravotných požiadavkách na stavenisko v znení n.p.p.  
436/2008 ktorým sa ustanovujú podrobnosti o technických požiadavkách a postupoch posudzovania zhody na strojové zariadenia v znení n.p.p.  
555/2006 o minimálnych zdravotných a bezpečnostných požiadavkách na ochranu zamestnancov pred rizikami súvisiacimi s expozíciou hluk v znení n.p.p.

#### **Vyhlášky:**

9/2009 ktorou sa vykonáva zákon o cestnej premávke a o zmene a doplnení niektorých zákonov v znení n.p.p.  
48/2006 ktorou sa ustanovujú podrobnosti o spôsobe ohlasovania prevádzkových udalostí pri preprave a podrobnosti zisťovaní ich príčin v znení n.p.p.  
59/1982 ktorou sa určujú základné požiadavky na zaistenie bezpečnosti práce a technických zariadení  
94/2004 Ktorou sa ustanovujú technické požiadavky na protipožiarnu bezpečnosť pri výstavbe a pri užívaní stavieb v znení n.p.p.  
121/2002 O požiarnej prevencii v znení n.p.p.  
147/2013 ktorou sa ustanovujú podrobnosti na zaistenie bezpečnosti a ochrany zdravia pri stavebných prácach a prácach s nimi súvisiacich a podrobnosti o odbornej spôsobilosti na výkon niektorých pracovných činností v znení n.p.p.  
198/2015 O prevencii závažných priemyselných havárií v znení n.p.p.  
208/1991 O bezpečnosti práce a technických zariadení pri prevádzke, údržbe a opravách vozidiel v znení n.p.p.  
292/2008 O podrobnostiach o rozsahu a náplni výkonu pracovnej zdravotnej služby, o zložení tímu odborníkov, ktorí ju vykonávajú, a o požiadavkách na ich odbornú spôsobilosť v znení n.p.p.  
365/2015 Vyhláška Ministerstva životného prostredia Slovenskej republiky, ktorou sa ustanovuje Katalóg odpadov v znení n.p.p.  
366/2015 Vyhláška Ministerstva životného prostredia Slovenskej republiky o evidenčnej povinnosti a ohlasovacej povinnosti v znení n.p.p.  
370/2015 Vyhláška Ministerstva životného prostredia Slovenskej republiky o sadzbách pre výpočet príspevkov do Recyklačného fondu, o zozname výrobkov, materiálov a zariadení, za ktoré sa platí príspevok do Recyklačného fondu, a o podrobnostiach o obsahu žiadosti o poskytnutie prostriedkov z Recyklačného fondu v znení n.p.p.  
371/2015 Vyhláška Ministerstva životného prostredia Slovenskej republiky, ktorou sa vykonávajú niektoré ustanovenia zákona o odpadoch v znení n.p.p.  
372/2015 Vyhláška Ministerstva životného prostredia Slovenskej republiky o skládkovaní odpadov a dočasnom uskladnení kovovej ortuti v znení n.p.p.  
373/2015 Vyhláška Ministerstva životného prostredia Slovenskej republiky o rozšírenej zodpovednosti výrobcov vyhradených výrobkov a o nakladaní s vyhradenými prúdmi odpadov v znení n.p.p.  
453/2000 ktorou sa vykonávajú niektoré ustanovenia stavebného zákona v znení n.p.p.  
500/2006 ktorou sa ustanovuje vzor záznamu o registrovanom pracovnom úraze v znení n.p.p.  
508/2009 ktorou sa ustanovujú podrobnosti na zaistenie BOZP s technickými zariadeniami tlakovými, zdvíhacími, elektrickými a plynovými a ktorou sa ustanovujú technické zariadenia, ktoré sa považujú za vyhradené technické zariadenia v znení n.p.p.  
541/2007 O podrobnostiach o požiadavkách na osvetlenie pri práci v znení n.p.p.  
542/2007 O podrobnostiach o ochrane zdravia pred fyzickou záťažou pri práci, psychickou pracovnou záťažou a senzorickou záťažou pri práci v znení n.p.p.



544/2007 O podrobnostiach o ochrane zdravia pred záťažou teplom a chladom pri práci v znení n.p.p.  
578/2006 ktorou sa ustanovujú podrobnosti o niektorých ustanoveniach zákona č. 725/2004 Z. z. o podmienkach prevádzky vozidiel v premávke na pozemných komunikáciách a o zmene a doplnení niektorých zákonov v znení neskorších predpisov. v znení n.p.p.

**Normy:**

STN EN 131-2+AC Rebríky. Požiadavky, skúšanie, označovanie  
STN EN 354 Osobné ochranné prostriedky proti pádu z výšky. Záchytné laná  
STN EN 358 Osobné ochranné prostriedky proti pádu z výšky. Systémy na zabezpečenie pracovnej polohy  
STN EN 13155+A2 Žeriavy. Bezpečnosť. Odnímateľné príslušenstvo na zdvíhanie bremien  
STN EN 144921+A1/AC Motorové vrátky a zdvíhadlá  
STN EN 1492-4 Textilné závesy  
STN EN 60204-1 Bezpečnosť strojových zariadení. Elektrické zariadenia strojov  
STN EN 61293 Označovanie elektrických zariadení menovitými údajmi vťahujúcimi na  
STN 018012-1 Bezpečnostné farby a značky  
STN 269030 Skladovanie. Zásady bezpečnej manipulácie  
STN 270140 Žeriavy a zdvíhadlá  
STN 270143 Zdvíhacie zariadenia. Prevádzka, údržba a opravy  
STN 270144 Zdvíhacie zariadenia. Prostriedky na viazanie, zavesenie a uchopenie bremena.  
STN 270300 Zdvíhacie zariadenia  
STN 275340, EN 474 1+AC Stroje na zemné práce - bezpečnosť  
STN 270601 Bezpečnostná technika, kladkostroje el.  
STN 277800, ISO 7130 Stroje na zemné práce  
STN 331600 Elektrotechnické predpisy. Revízie a kontroly elektrického ručného náradia počas používania  
STN 343108 Bezpečnostné predpisy o zaobchádzaní s el. zariadením laikmi  
STN 650201 Horľavé kvapaliny  
STN 73 2810 Drevené stavebné konštrukcie. Zhotovovanie  
STN 733050 Zemné práce  
STN 743282 Oceľové rebríky  
STN 743305 Ochranné zábradlia. Základné ustanovenia  
Zhotovitelia sú povinní v zmysle podpísanej ZoD., prípadne jej dodatkov, pri vykonávaní prác dodržiavať všetky povinnosti vyplývajúce z príslušných zákonov, vyhlášok, nariadení vlády, STN, smerníc, súvisiacich právnych noriem týkajúcich sa činnosti vykonávajúcich na pracovisku.

Realizácia prác si vyžaduje vykonávať aj práce s prevádzkovými rizikami (napr. súbežne vykonávané a vzájomne sa ohrozujúce práce, rozkopávky na verejnom priestranstve), ktoré si vyžadujú zriadiť rozličné pomocné konštrukcie na ochranu osôb v rámci staveniska ako aj mimo staveniska (napr. ochranné lešenia, lávky pre chodcov, prekrytie rýh, dopravné značky a zariadenia, osvetlenie a pod.).

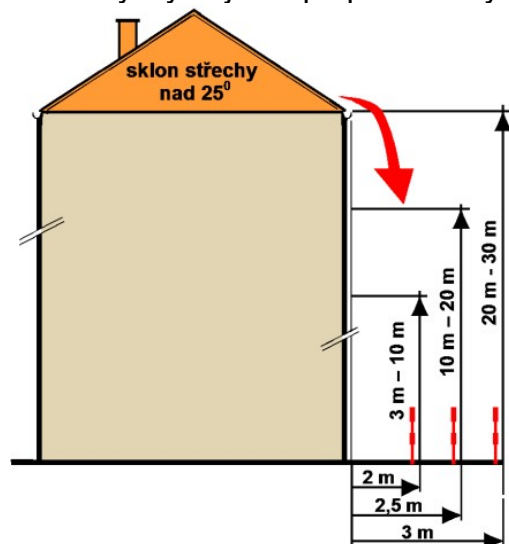
Okrem skôr uvedeného upozornenia je nevyhnutné rešpektovať všeobecne platné zásady, podľa ktorých:

- všetci pracovníci zhotoviteľa stavby a poddodávateľov musia byť pred začatím prác na stavbe náležite vyškolení o bezpečnosti a ochrane zdravia pri práci (o čom sa vyhotoví záznam) a musia používať predpísané ochranné prostriedky, pomôcky a predpísaný odev podľa druhu vykonávanej práce,
- všetky práce musia byť uskutočnené v súlade s platnými predpismi o bezpečnosti práce a ochrane zdravia pri práci,
- pred začatím zemných prác je potrebné vyznačiť všetky podzemné vedenia inžinierskych sietí na teréne s udaním hĺbky ich uloženia a ochranných pásiem. Pracovníci, ktorí budú tieto práce vykonávať musia byť o tom informovaní,
- v ochrannom pásme inžinierskych sietí je potrebné tieto práce vykonať ručným spôsobom,
- stavebné ryhy a jamy vo väčších hĺbkach ako 1,3 m sa musia dostatočne zabezpečiť pažením proti zosuvu, ohradiť a na verejných komunikáciách aj opatriť príslušnými dopravnými značkami, prekryť oceľovými platňami s dostatočnou únosnosťou. Pri zníženej viditeľnosti je potrebné nebezpečné miesta zabezpečiť výstražným osvetlením. Pre chodcov treba uvažovať s umiestnením lávky cez ryhu,

- pádu osôb do stavebnej jamy sa musí zabrániť ohradením po obvode stavebnej jamy (dvojtyčové min. 1 m vysoké so zarážkou),
- pri výjazde áut zo staveniska je potrebné zabezpečiť čistenie vozidiel tak, aby nedošlo k znečisteniu verejných komunikácií. Prístupové komunikácie, pracovné plochy a pod. sa musia po celý čas výstavby na stavenisku udržiavať v bezpečnom stave.
- všetky vstupy na stavenisko, montážne priestory a prístupové cesty musia byť osvetlené a označené bezpečnostnými značkami. Oplotenie staveniska musí mať uzamykateľné vstupy a výstupy.
- skládky, sklady a jednotlivé miesta na uskladnenie materiálu sa nesmú umiestňovať na verejných komunikáciách a v priestoroch trvalo ohrozovaných dopravou bremien. Skladovacie plochy musia byť urovnané, odvodnené, spevnené a dostatočne únosné. Pri skladovaní materiálov sa musí zaistiť ich bezpečný prísun a odber v súlade s postupom stavebných prác,
- každé dočasné elektrické zariadenie sa musí vypínať nielen v čase pracovného klľudu, ale aj v pracovnej dobe, pokiaľ nie je jeho zapojenie potrebné z prevádzkových alebo bezpečnostných dôvodov,
- pri stavebných prácach za zníženej viditeľnosti sa musí, v závislosti od druhu prác, zabezpečiť dostatočné osvetlenie,
- pri prácach vykonávaných na verejných komunikáciách, ktoré z prevádzkových dôvodov nemožno ohradiť, je potrebné zaistiť bezpečnosť prevádzky alebo osôb napr. riadením prevádzky, strážením alebo svetelným riadením dopravy,
- na stavenisku musí byť okrem projektovej dokumentácie potrebnej na uskutočňovanie stavby aj zhotoviteľská dokumentácia, návody a pravidlá o bezpečnosti a ochrane zdravia pri práci potrebné na bezpečný výkon práce. Súčasťou zhotoviteľskej dokumentácie je technologický postup stavebných prác vo vzťahu k zaisteniu bezpečnosti a ochrany zdravia pri práci
- ak stavebné práce na stavenisku bude vykonávať viac ako jedna právnická resp. fyzická osoba, stavebník v zmysle nariadenia vlády SR č. 396/2006 Z. z. zabezpečí pred zriadením staveniska vypracovanie plánu bezpečnosti a ochrany zdravia pri práci a ustanovenie koordinátora dokumentácie ako aj koordinátora bezpečnosti práce.

Počas stavebných prác, pri ktorých by mohlo dôjsť k ohrozeniu chodcov pohybujúcich sa v blízkosti objektu padajúcim materiálom, je potrebné v zmysle vyhlášky MPSVR SR č. 147/2013 Z. z., ktorou sa ustanovujú podrobnosti na zaistenie bezpečnosti a ochrany zdravia pri stavebných prácach a prácach s nimi súvisiacich a podrobnosti o odbornej spôsobilosti na výkon niektorých pracovných činností vymedziť ochranné pasmo:

- 1,5 m od okraja pracoviska pri práci vo výške od 3 do 10 m vrátane,
- 2 m od okraja pracoviska pri práci vo výške nad 10 do 20 m vrátane,
- 2,5 m od okraja pracoviska pri práci vo výške nad 20 do 30 m vrátane,
- 1/10 výšky objektu pri práci vo výške nad 30 m.



Osobné ochranné pracovné pomôcky:

Práca vo výškach a nad voľnou hĺbkou Vyhláška č. 147/2013 Z. z.

☐ Ochranná prilba – podbradník (min. trojbodový pás)

☐ Ochranné okuliare

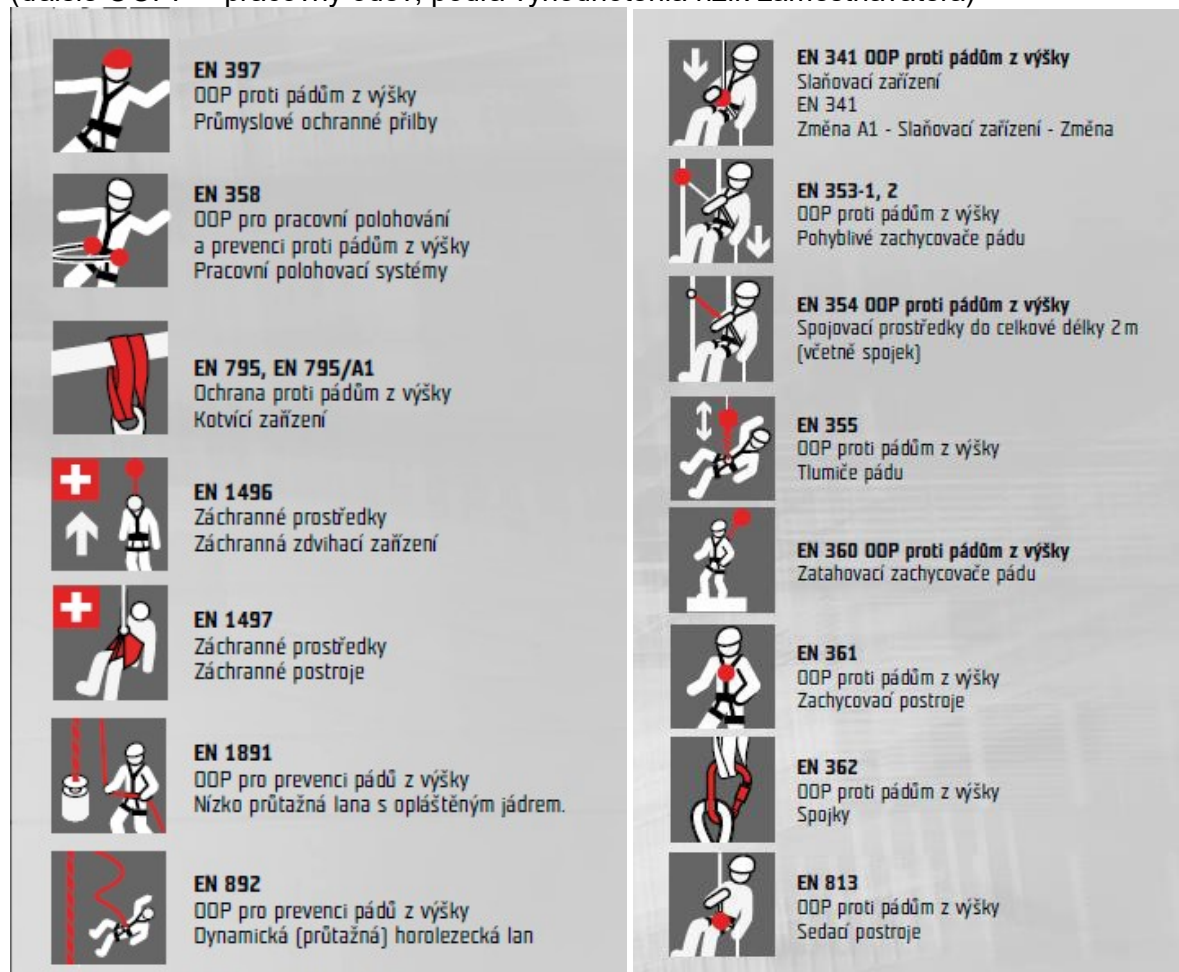
☐ Reflexná vesta

☐ Ochranný istiaci postroj

☐ Ochranné rukavice

☐ Ochranná obuv – kategória min. S 3

(ďalšie OOPP – pracovný odev, podľa vyhodnotenia rizík zamestnávateľa)



V prípade odchýlenia sa od požadovaného štandardu je zhotoviteľ povinný zaistiť adekvátne systémové zabezpečenie, ktoré si musí objednávatelom a koordinátorom BOZP nechať schváliť.

## 8.1 Ochranné pásma

Počas realizácie stavebných prác a najmä pri zemných procesoch (výkop stavebnej jamy, rýh pre inžinierske siete a pod) je potrebné dodržiavať ochranné pásma jednotlivých existujúcich inžinierskych sietí:

- pre podzemné elektrické vedenie pri napätí do 110 kV - 1 m od jeho okraja (zákon č. 251/2012 Z. z. o energetike),
- nízkotlakové a stredotlakové plynovody (prevádzkovaný tlak nižší ako 0,4 MPa) v zastavanom území obce – 1 m od osi plynovodu (zákon č. 251/2012 Z. z. o energetike),
- pre verejné vodovody a verejné kanalizácie 1,5 m od vonkajšieho okraja potrubia (zákon č. 442/2002 Z. z. o verejných vodovodoch a verejných kanalizáciách),
- pre telekomunikačné káblové vedenia – 1,5 m od osi vedenia (zákon č. 610/2003 Z. z. o elektronických komunikáciách),

## **9. Požiarna ochrana**

Podmienky na ochranu pred požiarom ustanovuje zákon č. 314/2001 Z. z. Základné technické požiadavky na protipožiarne bezpečnosť pri výstavbe a pri užívaní stavieb uádza vyhláška č. 94/2004 Z. z. Tieto predpisy udávajú základné kritériá pre návrh protipožiarnych opatrení - požiarne riziko, veľkosť požiarneho úseku, únikové cesty a odstupové vzdialenosti, a požiadavky na prístupové komunikácie na protipožiarne zásah. Šírka vozovky min. 3 m a únosnosť na zaťaženie jednou nápravou vozidla min. 80 kN.

Na protipožiarne účely sa uvažuje využitie podzemných hydrantov situovaných v komunikáciách.

Upozorňujeme na povinnosť vybaviť všetky budovy zariadenia staveniska, ako aj miesta kde sa manipuluje s otvoreným ohňom, hasiacimi prístrojmi podľa príslušných požiarnych predpisov. Obytné kontajnery zariadenia staveniska budú vybavené práškovými hasiacimi prístrojmi.

Požiarne ochrana zariadenia staveniska bude podrobne riešiť zhotoviteľ stavby pri zohľadnení požiaro-technických vlastností konkrétnych typov obytných kontajnerov, ktoré na stavenisku použije.

## **10. Predpokladané termínové podmienky realizácie stavby**

### **10.1 Lehota výstavby**

Celková lehota výstavby: **2** mesiace

Termín začatia výstavby ...

Termín ukončenia výstavby ...

### **10.2 Časový postup likvidácie zariadenia staveniska**

S likvidáciou prevádzkového a sociálneho zariadenia staveniska sa uvažuje postupne podľa priebehu prác a to tak, že sa pozemok dá do pôvodného stavu do odovzdania a prevzatia stavby. Nevyhnutné objekty potrebné pri odstraňovaní nedostatkov zistených pri preberaní stavby, resp. zistených pri kolaudácii sa odstránia podľa zmluvne dohodnutých podmienok.